

CHAPTER 2





Art & Entertainment

Unit 1 Music

Unit 2 Movie

Unit 1

Music



Before You Read

Pre-reading Questions

1. Have you ever watched TV programs where singers were auditioning?
2. What do you think are the advantages and disadvantages of audition programs?
3. Do you like hip-hop music? If so, what is the feature of hip-hop music?

Vocabulary Preview

A 다음 영영풀이에 해당하는 단어를 보기에서 골라 쓰시오.

| | | | | | |
|------|----------|-----------|-----------|-----------|----------|
| 〈보기〉 | term | culture | attention | social | violence |
| | behavior | encourage | focus | candidate | talent |

1. candidate : *n.* a person who is being considered for an office or honor
2. term : *n.* a word that has a specific meaning in a special subject
3. focus : *v.* to concentrate or center
4. social : *a.* living together in communities or groups
5. talent : *n.* a natural ability to do something well
6. attention : *n.* the act of noticing or giving careful thought
7. behavior : *n.* the way in which a person behaves
8. violence : *n.* the use of physical force to cause damage or injury
9. culture : *n.* the customs, ways of living, and all other results of human work
10. encourage : *v.* to give courage, hope, or confidence to someone

B 다음 단어와 동의어를 알맞게 연결하십시오.

| Vocabulary Word | | Synonym |
|-----------------|---|-----------------------------|
| 1. similar | ● | a. abuse, offend, shame |
| 2. create | ● | b. alike, equal, same |
| 3. hate | ● | c. angry, annoyed, anxious |
| 4. insult | ● | d. dislike, despise, detest |
| 5. upset | ● | e. invent, make, produce |

Unit 1

READING 1

The TV show *Britain's Got Talent* was created by *American Idol* judge Simon Cowell. And the idea is quite similar to *American Idol*, which focuses on singing. However, *Britain's Got Talent* goes beyond singing. Candidates can **show off** any talent, including dancing and comedy. Losers are chosen each week, while winners get closer to the prize.



Since 2007, the show has entertained millions across the U.K. Afterwards, it gained international attention in 2009. A candidate named Susan Boyle shocked the judges with her singing. She looked plain, but she had an amazing voice. Video of her performance was all over the Internet. Overnight, she became a star. _____, she failed to win first prize that year.

해석 텔레비전 프로그램인 <브리튼스 갓 탈런트>는 <아메리칸 아이돌>의 심사위원인 사이먼 코웰이 만든 것입니다. 그리고 그 발상은 노래에 초점을 맞추고 있는 <아메리칸 아이돌>과 꽤 비슷합니다. 하지만, <브리튼스 갓 탈런트>는 노래를 넘어서는 그 무엇을 추구합니다. 자원자들은 춤과 코미디와 같이 어떤 재능이라도 뽐낼 수 있습니다. 승자들이 상에 더 가까워지는 와중에 매주 패자들이 추려집니다.

2007년 이래로 그 프로그램은 영국 전역의 수백만의 사람들을 즐겁게 해왔습니다. 그 후, 2009년에 그 프로그램은 국제적인 인기를 모았습니다. 수잔 보일이라는 한 후보는 노래로 심사위원들을 충격에 빠뜨렸습니다. 그녀는 평범해 보였지만, 엄청난 목소리를 갖고 있었습니다. 그녀의 공연 모습을 담은 영상이 인터넷에 퍼졌습니다. 하룻밤 사이에 그녀는 스타가 되었습니다. 유감스럽게도 그녀는 그해 대상 수상에는 실패했습니다.



English Usage

- 명사 + 과거분사 : 과거분사는 앞에 있는 명사, 대명사를 수식한다.
Half of **the people invited** to the party didn't turn up.
Here is **a newspaper printed** in 1920.

1 위 글의 주제로 가장 알맞은 것은?

- ① American idol program 아메리칸 아이돌 프로그램
 - ② The performance of Susan Boyle 수잔 보일의 공연
 - ✓ ③ The TV show *Britain's Got Talent* 텔레비전 쇼 <브리튼스 갓 탤런트>
 - ④ The international popularity of the show 쇼의 국제적인 인기
- 해설 | 위 글은 텔레비전 프로그램인 <브리튼스 갓 탤런트>의 특징, 역할 및 출연자에 관한 글이다.

2 위 글의 **show off** 와 의미가 가장 비슷한 것은?

- ✓ ① boast 자랑하다
 - ② ignore 무시하다
 - ③ compose 구성하다
 - ④ guarantee 보장하다
- 해설 | show off는 '자랑하다, 과시하다'의 의미이고, 동의어로는 'boast, be proud of, brag'가 있다.

3 위 글의 내용과 일치하지 않는 것은?

- ① 사이먼 코웰이 <브리튼스 갓 탤런트>를 만들었다.
 - ✓ ② <브리튼스 갓 탤런트>는 오직 춤과 코미디만 추구한다.
 - ③ <아메리칸 아이돌>과 <브리튼스 갓 탤런트>는 비슷하다.
 - ④ 수잔 보일의 외모는 매력적이지 않았지만, 놀라운 목소리를 갖고 있었다.
- 해설 | <브리튼스 갓 탤런트>에서는 노래, 춤, 그리고 코미디 등 어떤 재능이라도 뽐낼 수 있다.

4 위 글의 빈칸에 들어갈 연결어로 가장 알맞은 것은?

- ① That is to say 말하자면
- ✓ ② Unfortunately 불행히도
- ③ In addition 게다가
- ④ For instance 예를 들면

해설 | 빈칸 앞에는 '하룻밤 사이에 스타가 되었다'는 내용이, 뒤에는 '우승하는 데 실패했다'는 내용이 이어지므로, 이 두 내용은 상반된 관계에 있음을 알 수 있다. 따라서 정답은 unfortunately가 가장 적절하다.



Visualize the Text

위 글의 내용과 일치하도록 빈칸에 알맞은 말을 쓰시오.

| | <i>Britain's Got Talent</i> |
|---------------|---|
| Introductcion | <ul style="list-style-type: none"> • created by <i>American Idol</i> judge (1) <u>Simon Cowell</u> • similar to (2) <u>American Idol</u> • Candidates can show off their singing, dancing, and (3) <u>comedy</u>. |
| Susan Boyle | <ul style="list-style-type: none"> • Susan Boyle shocked the judges with her (4) <u>singing</u>. • Susan looked (5) <u>plain</u>, but had an amazing voice. • Video of her (6) <u>performance</u> was all over the Internet. |

(A) “Diss” is a popular term in hip-hop culture. It means speaking badly about other people. But dissing can also make people pay attention to social problems.

_____, some rappers use dissing to **speak out against** things like drugs or violence. When rappers are dissing people for this kind of behavior, dissing can be a good thing.



(B) “Diss” is short for “disrespect.” Basically, dissing people means that you hate them. This happens all the time between rappers and singers in the media. I think it sends a bad message to the kids who listen to hip hop. It encourages them to insult one another or make mean jokes about other people. This can easily lead to violence if people become very upset. It is bad for rappers to encourage this behavior.



【해석】 (A) ‘디스’는 힙합 문화에서 유명한 용어입니다. 이는 다른 사람들에게 대해서 나쁘게 말하는 것을 의미합니다. 하지만 디스를 하는 것은 사람들이 사회적 문제에 관심을 갖게 만들 수도 있습니다. 예를 들면, 어떤 래퍼들은 디스를 마약이나 폭력과 같은 것들에 **대항하는 발언을** 하는 데 이용합니다. 래퍼들이 이런 종류의 행동으로 사람들을 ‘디스’한다면, 디스는 좋은 것이 될 수 있습니다.

(B) 디스는 ‘무례’의 줄임말입니다. 기본적으로 사람들을 디스한다는 것은 여러분이 그들을 증오한다는 것을 의미합니다. 이는 대중 매체의 래퍼와 가수들 사이에서 항상 일어납니다. 저는 이것이 힙합을 듣는 아이들에게 좋지 않은 메시지를 보낸다고 생각합니다. 이는 아이들이 서로를 비방하거나 다른 사람들에 대한 나쁜 농담을 하도록 부추깁니다. 사람들이 매우 화나게 되면 이는 쉽게 폭력으로 번질 수 있습니다. 래퍼들이 이러한 행동을 부추기는 것은 옳지 않습니다.



English Usage

- It ... + 형용사 + for ... + to부정사 : to부정사가 주어인 경우, 주어 자리에 it을 쓰고 to부정사는 문장 끝으로 보낸다.

It is **impossible for** the job **to be** finished in time.

It is **important for** the meeting **to start** on time.

1 위 글 (A)와 (B)의 공통된 주제로 가장 알맞은 것은?

- ✓ ① Dissing in hip-hop culture **힙합 문화의 디스**
 - ② Using music to solve social problems **사회 문제를 해결하기 위한 음악의 사용**
 - ③ The negative effects of hip-hop culture **힙합 문화의 부정적인 영향들**
 - ④ How rappers and singers act in the media **래퍼와 가수들이 대중 매체에서 행동하는 방식**
- 해설 | (A)는 힙합의 디스를 옹호하고 있으며, (B)는 디스를 비판하고 있다. 의견은 달라도 두 단락 모두 '힙합의 디스 문화'를 다루고 있다.

2 위 글의 **speak out against** 와 의미가 가장 비슷한 것은?

- ① prove **증명하다**
 - ② agree **동의하다**
 - ✓ ③ criticize **비판하다**
 - ④ suggest **제안하다**
- 해설 | speak out against는 '~에 대한 반대의 목소리를 내다, ~에 대한 의견을 강력히 내다'의 의미이고, 동의어로는 'criticize, find fault with'가 있다.

3 위 글의 내용과 일치하지 않는 것은?

- ① 사람들을 디스하는 것은 당신이 그들을 싫어한다는 것이다.
 - ✓ ② 디스는 사람들이 사회적 문제에 관심을 갖게 만들 수 없다.
 - ③ 디스는 다른 사람들에 대해서 나쁘게 말하는 것을 의미한다.
 - ④ 디스는 대중 매체의 래퍼와 가수들 사이에서 항상 일어난다.
- 해설 | (A)에서 '디스를 함으로써 사람들이 사회적 문제에 관심을 갖게 만들 수 있다'는 내용이 언급되었다.

4 위 글의 빈칸에 들어갈 연결어로 가장 알맞은 것은?

- ① However **그러나**
 - ② In addition **게다가**
 - ③ Otherwise **그렇지 않으면**
 - ✓ ④ For example **예를 들면**
- 해설 | '디스에 사회적 장점이 있다'는 내용과 이러한 예로 '마약이나 폭력에 대한 반대의 목소리를 낸다'는 내용을 빈칸이 이어주고 있다. 따라서 빈칸에는 '예시'의 연결어가 가장 알맞다.



Summarize the Text

보기에서 알맞은 말을 찾아 요약문을 완성하십시오.

| | | | |
|------|-----------------------------|----------------------|------------------|
| 〈보기〉 | aware of social problems | to abuse one another | speaking badly |
| | between rappers and singers | lead to violence | an accepted word |

"Diss" is (1) an accepted word in hip-hop culture, meaning (2) speaking badly about other people. And it can also make people (3) aware of social problems. However, dissing people means that you hate them and this happens all the time (4) between rappers and singers. Especially, a bad message is sent to the kids listening to hip hop. What is worse, it encourages them (5) to abuse one another or make shameful jokes about other people. This can easily (6) lead to violence if people become very upset.

Unit 2

Movie



Before You Read

Pre-reading Questions

1. Have you watched the movie *Twilight*?
2. Why do you think *Frozen* is popular?
3. Who is your favorite character from Disney's animations?

Vocabulary Preview

A 다음 영영풀이에 해당하는 단어를 보기에서 골라 쓰시오.

| | | | | | |
|------|---------|-------------|---------|-----------|----------|
| 〈보기〉 | allure | protagonist | appeal | tendency | feminine |
| | villain | portray | dynamic | attribute | revolve |

1. appeal : *v.* to attract or interest somebody
2. attribute : *n.* a feature of somebody or something
3. revolve : *v.* to go in a circle around a central point
4. allure : *n.* the quality of being attractive and exciting
5. villain : *n.* the main bad character in a story, play, etc.
6. protagonist : *n.* the main character in a play, movie or book
7. portray : *v.* to show somebody or something in a particular way
8. feminine : *a.* having the qualities considered to be typical of women
9. dynamic : *n.* the way people react to each other in a particular situation
10. tendency : *n.* a quality that makes someone likely to think or behave in a particular way

B 다음 단어와 동의어를 알맞게 연결하십시오.

| Vocabulary Word | | Synonym |
|-----------------|---|----------------------------|
| 1. seldom | • | a. standard, normal, usual |
| 2. typical | • | b. rarely, hardly ever |
| 3. struggle | • | c. get, collect, obtain |
| 4. immortal | • | d. undying, everlasting |
| 5. garner | • | e. fight, wrestle, compete |

Unit 2

READING 1

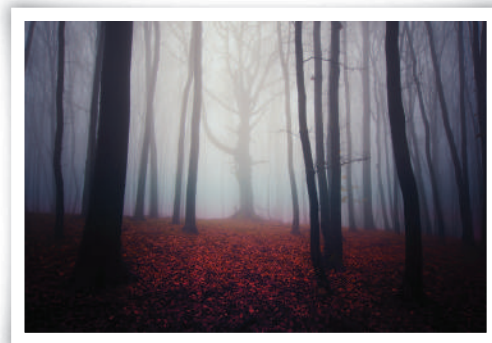
해석 (C) 〈트와일라잇〉 영화 시리즈는 인간인 벨라와 흡혈귀인 에드워드의 사랑 이야기를 중심 내용으로 한다. 그것은 수많은 낭만주의자의 마음을 사로잡았는데, 세 번째 영화인 〈이클립스〉가 특히 그렇다. 〈이클립스〉는 모든 〈트와일라잇〉 영화에서 발견되는 흔한 낭만적 순간들과 아름다운 장면을 모두 가지고 있다. 그러나 그것이 특히 관객들에게 매력을 끄는 이유는 영화 전반에 걸쳐 있는 정체성에 관한 주제이다.

(B) 벨라는 인간으로 남아있는 것과 죽지 않는 흡혈귀가 되는 것 중 하나를 선택해야만 한다. 그녀는 에드워드를 사랑하지만, 그렇게 어린 나이에 결혼해서 흡혈귀가 되는 것을 좋아하지 않는다. 이는 중대한 결정이라 그녀는 갈등을 겪지만 결국 에드워드와 결혼하기로 하고 인간 이기를 포기한다.

(A) 요약하면, 〈이클립스〉는 흡혈귀들에게 악당 역할을 맡기는 보통의 경향을 따르지 않고 오히려 호의적으로 묘사하기 때문에 특별한 영화이다. 게다가 정체성의 주제는 팬들에게 그것의 매력을 더욱 증가시킨다.

(A) In short, *Eclipse* is a unique movie because it portrays vampires in a good light rather than the usual tendency to cast them as villains. Moreover, the theme of identity further adds to its allure for fans.

(B) Bella has to choose between remaining human and becoming an immortal vampire. While she loves Edward, she is not fond of the idea of getting married and becoming a vampire at such a young age. It is an important decision that she struggles with, but she eventually decides to marry Edward and gives up being human.



(C) The *Twilight* film series revolves around the love story of Bella, a human, and Edward, a vampire. It has captured the hearts of millions of romantics, especially its third movie *Eclipse*. *Eclipse* has all of the usual romantic moments and beautiful

scenery found in every *Twilight* movie. However, one reason it particularly appeals to viewers is the topic of identity throughout the film.

English Usage

- **revolve around** : ~을 중심으로 삼다
Her third book will **revolve around** the lives of three sisters.
- **rather than** : ~라기 보다는
If it is false, please say it **rather than** simply deny it.

1 위 글의 주제로 가장 적절한 것은?

- ① 러브스토리로서 〈트와일라잇〉 시리즈가 갖는 인기
 - ✓ ② 〈트와일라잇〉 시리즈 중에서 〈이클립스〉의 특별한 매력
 - ③ 영화를 통해서 본 결혼 상대자 선택의 중요한 조건
 - ④ 영화 속 흡혈귀들의 공통점과 차이점
- 해설 | 위 글은 정체성의 주제를 통해 팬들에게 매력을 어필한 영화 〈이클립스〉에 관한 내용이다.

2 위 글의 (A)~(C)의 순서로 알맞은 것은?

- ① (A) - (C) - (B)
 - ② (B) - (A) - (C)
 - ③ (C) - (A) - (B)
 - ✓ ④ (C) - (B) - (A)
- 해설 | (C)에서 영화에 대한 전반적인 설명을 하고, (B)에서 줄거리와 주제에 대해 자세히 설명한 후, (A)에서 글 전체를 정리하는 것이 적절한 순서이다.

3 위 글을 읽고 답할 수 없는 질문은?

- ① 〈트와일라잇〉의 두 주인공의 정체성은?
 - ② 벨라가 가지고 있는 주된 고민은?
 - ③ 벨라가 에드워드와 결혼을 주저하는 이유는?
 - ✓ ④ 〈이클립스〉에서 긍정적인 이미지로 묘사되지 않는 흡혈귀는?
- 해설 | 〈이클립스〉에서 흡혈귀가 긍정적인 이미지로 묘사된다는 언급은 있지만, 긍정적인 이미지로 묘사되지 않는 흡혈귀에 대한 언급은 하지 않았다.

4 위 글에서 〈이클립스〉만의 특별한 매력으로 언급하고 있는 것은?

- ① 로맨틱한 순간들과 아름다운 장면
 - ✓ ② 인간과 흡혈귀 사이의 정체성에 관한 문제
 - ③ 벨라와 에드워드의 아름다운 사랑
 - ④ 악당으로서 흡혈귀 캐릭터의 매력
- 해설 | (C)의 마지막 문장(However, ~ the film.)에서 〈이클립스〉만의 특별한 매력을 확인할 수 있다.



Visualize the Text

위 글의 내용과 일치하도록 빈칸에 알맞은 말을 쓰시오.

| Eclipse | |
|---|--|
| • It is the (1) <u>third</u> movie of the (2) <u>Twilight</u> film series. | |
| • It is a romantic (3) <u>love story</u> between a human and a vampire. | |
| • Bella loves Edward, but she doesn't want (4) <u>to become a vampire</u> . | |
| • Its topic of (5) <u>identity</u> is the unique attraction of the movie. | |

Disney's *Frozen* is different from other musical animations in many ways, and this is perhaps what garnered such great box office success as well as love from fans. The story is about two princesses, Anna and Elsa, who are sisters. They are the twelfth and thirteenth Disney princesses in a long list of beloved female characters.



Anna, the protagonist, is different from other typical fairy tale princesses in that she is not very feminine, proper, or neat. (a) Instead, she is independent, messy, talks a lot, and has bad breath. (b) Also, she is part of a family dynamic, as her relationship with her sister is highlighted throughout the film. (c) This is unusual because animated movies seldom use a relationship between sisters to form a plot. (d) Computer-animated movies may be able to re-create “real” human actors and settings. These _____ are why *Frozen* is considered by some film critics to be one of the best Disney animations ever.

해석 | 디즈니사의 <겨울왕국>은 다른 뮤지컬 애니메이션 영화와 많은 면에서 다르며, 이것이 아마도 팬들로부터의 사랑뿐만 아니라 그렇게 커다란 흥행 성공을 얻게 한 것일지도 모른다. 그 이야기는 자매인 두 공주 안나와 엘사에 관한 것이다. 그들은 사랑받는 여성 캐릭터의 긴 목록에서 디즈니사의 열두 번째와 열세 번째 공주들이다.

주인공인 안나는 그녀가 여성스럽거나, 올바르거나, 단정하지 않다는 점에서 다른 전형적인 동화 속 공주들과 다르다. (a) 대신에, 그녀는 독립적이고, 지저분하고, 말을 많이 하며, 입 냄새가 난다. (b) 또한, 그녀와 그녀의 언니와의 관계가 영화 전반에 걸쳐 강조되면서, 그녀는 가족역동성의 일부이다. (c) 이것은 흔치 않은 일인데, 애니메이션 영화들이 줄거리를 구성하는 데에 자매들 사이의 관계를 좀처럼 사용하지 않기 때문이다. (d) 컴퓨터로 만든 애니메이션 영화들은 '진짜' 사람 같은 배우와 배경을 재창조할 수 있을지도 모른다. 이런 독특한 특징들이 <겨울왕국>이 일부 영화 비평가들에 의해 역대 최고의 디즈니 애니메이션 중 하나라고 여겨지는 이유이다.



English Usage

- **A as well as B** : B뿐만 아니라 A도
A healthy diet is important for adults **as well as** children.
- **in that** 주어 + 동사 : ~라는 점에서
Men differ from animals **in that** they can think and speak.

1 위 글의 제목으로 가장 적절한 것은?

- ✓ ① *Frozen: Uniqueness Leading to Success* <겨울왕국> 성공으로 이끈 독특함
 - ② *Anna: One of the Most Fascinating Characters in Disney* 안나: 디즈니의 가장 매력적인 캐릭터 중 하나
 - ③ *Frozen: The Most Touching Family Animation* <겨울왕국> 가장 감동적인 가족 애니메이션
 - ④ *Anna: Typical but Beloved Princess* 안나: 평범하지만 사랑받는 공주
- 해설 | 위 글은 영화 <겨울왕국>이 독특한 캐릭터와 줄거리를 통해 인기를 얻었음을 설명하고 있다.

2 위 글의 내용과 일치하지 않는 것은?

- ① <겨울왕국>은 큰 성공을 거둔 애니메이션 영화이다.
 - ② 디즈니사의 애니메이션 영화에는 팬들의 사랑을 받은 많은 여성 캐릭터들이 있다.
 - ③ 안나는 전형적인 동화 속 공주들과 많은 차이가 있다.
 - ✓ ④ 애니메이션 영화들은 자매 사이의 관계를 주로 다룬다.
- 해설 | (c) 문장에서 애니메이션 영화들은 자매 사이의 관계를 줄거리로 만드는 데 좀처럼 사용하지 않는다는 것을 알 수 있다.

3 위 글의 (a)~(d) 중 글의 흐름과 관계없는 문장은?

- ① (a) ② (b) ③ (c) ✓ ④ (d)
- 해설 | 위 글의 두 번째 문단은 <겨울왕국>의 독특한 특성을 설명하고 있으므로, 애니메이션 영화가 배우와 배경을 재창조할 수 있다는 (d) 문장은 흐름상 어색한 문장이다.

4 위 글의 빈칸에 들어갈 말로 가장 적절한 것은?

- ① common features 일반적인 특징
 - ② funny characters 우스꽝스러운 등장인물
 - ③ beautiful sceneries 아름다운 풍경
 - ✓ ④ unique attributes 독특한 속성
- 해설 | 빈칸 앞의 문장들을 통해 안나가 전형적인 동화 속 공주들과는 다른 독특한 개성을 가지고 있으며, 영화의 줄거리 또한 일반적인 애니메이션에서 잘 다루지 않는 독특한 내용임을 알 수 있다.



Summarize the Text

보기에서 알맞은 말을 찾아 요약문을 완성하십시오.

<보기> her relationship with her sister very unusual characteristics
unique attributes

Frozen is about two princesses who are sisters. It is beloved by fans, thanks to its (1) unique attributes. First, the main character, Anna, has (2) very unusual characteristics, unlike other typical princesses. Second, its plot revolves around (3) her relationship with her sister, Elsa, which is very uncommon among other animated movies.

CHAPTER 2 • REVIEW TEST

Vocabulary

A 다음 빈칸에 알맞은 말을 보기에서 골라 쓰시오. (필요하면 형태를 바꾸시오.)

〈보기〉 culture encourage social villain tendency

1. Scientists say that bees and ants are social insects.
2. My brother has a tendency to be lazy at home.
3. The teacher usually encourages the students to make use of the library.
4. The hero beat the cruel villain at the end of the movie.
5. Would you introduce us to some Korean culture?

B 다음 밑줄 친 단어와 비슷한 의미의 단어를 고르시오.

1. Don't insult them by calling them dishonest.
 ① focus ☒ ② offend ③ behave ④ contain
2. The soccer players struggled hard to win the game.
 ① ran ② shouted ☒ ③ competed ④ stood
3. It is typical of my father to sleep late in the morning during weekends.
☒ ① normal ② seldom ③ tired ④ sudden

C 다음 영영풀이에 해당하는 단어를 보기에서 골라 쓰시오.

〈보기〉 candidate portray protagonist violence attention

1. the main character in a play, movie or book protagonist
2. a person who is being considered for an office or honor candidate
3. the act of noticing or giving careful thought attention
4. the use of physical force to cause damage or injury violence
5. to show somebody or something in a particular way portray

English Usage

A 다음 중 알맞은 것에 ○ 하시오.

1. Could you recommend a piece (composing, composed) by Beethoven?
2. It is impossible (for us, of us) to finish the project within a month.
3. He is thinking of buying a new car rather than (to lease, leasing) one.
4. This drama will revolve (around, with) the students of a high school of performing arts.
5. I am good at singing as well as (to dance, dancing).

B 다음 문장 중 틀린 곳에 밑줄을 긋고 바르게 고치시오.

1. Suggestions making earlier were discussed in the meeting. ...→ made
2. It was careless of you to forgetting such an important thing. ...→ forget
3. He is careless other than wicked. ...→ rather than
4. An eraser as well as pencils were given to me. ...→ was
5. She has an advantage in what she can speak French. ...→ that

Making Sentence

A 괄호 안의 말들을 알맞게 배열하여 문장을 완성하십시오.

1. Losers are chosen each week, while winners get closer to the prize.
(winners, closer, while, get, prize, to, the)
2. It encourages them to insult one another or make mean jokes about other people.
(to, one, encourages, insult, another, them)
3. The Twilight film series revolves around the love story of Bella, a human, and Edward, a vampire.
(film, revolves, the, twilight, around, series)
4. The movie portrays vampires in a good light rather than as villains.
(light, good, than, a, in, rather)
5. Anna is different from other typical fairy tale princesses in that she is not very feminine.
(feminine, not, in, she, is, that, very)